



DANKE, DASS SIE SICH FÜR EIN BAUKNECHT PRODUKT ENTSCHEIDEN HABEN
Für eine umfassendere Unterstützung melden Sie Ihr Produkt bitte unter www.bauknecht.eu/register an



Lesen Sie vor Gebrauch des Geräts die Sicherheitshinweise aufmerksam durch.

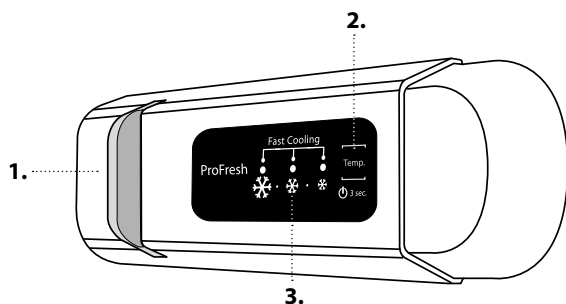
PRODUKTBESCHREIBUNG

ERSTER GEBRAUCH

Warten Sie mindestens zwei Stunden nach der Installation, bevor Sie das Gerät an das Stromnetz anschließen. Schließen Sie das Gerät an das Stromnetz an. Es startet automatisch. Die idealen Temperaturen zur Lagerung von Lebensmitteln sind ab Werk voreingestellt.

Nach dem Einschalten des Geräts müssen Sie 4-6 Stunden warten, bis die korrekte Lagertemperatur für ein normal befülltes Gerät erreicht ist. Platzieren Sie den antibakteriellen Geruchsfilter wie auf der Filterverpackung dargestellt im Lüfter (falls vorhanden). Wenn das akustische Signal ertönt, bedeutet dies, dass der Temperaturalarm ausgelöst wurde: Zum Abschalten des akustischen Alarms die Taste drücken.

BEDIENTAFEL



1. LED-Lampe
2. On/Stand-by
3. Gefrierfach- und Kühlraum-Temperatur-Taste

PROFRESH

Das Gerät ist in der Lage, automatisch die optimale Konservierungstempertemperatur schnell zu erreichen. Die Funktion aktiviert auch die Kontrolle der Feuchtigkeit des Gerätes. Für den korrekten Betrieb dieser Funktion muss auch das Gebläse eingeschaltet sein. Diese Funktion kann ein- oder ausgeschaltet werden (siehe Gebläsebeschreibung).

ON/STAND-BY (EIN/STANDBY)

Drücken Sie die Taste 3 Sekunden lang, um das Gerät auszuschalten. Im Standby-Modus schaltet sich das Licht im Kühlraum nicht ein. Um das Gerät wieder zu aktivieren, drücken Sie erneut kurz die Taste.

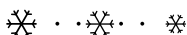
Hinweis: Durch diesen Vorgang wird das Gerät nicht von der Stromversorgung getrennt.

TEMPERATUR IM GEFRIERFACH UND KÜHLRAUM

Die drei LED-Leuchten zeigen die eingestellte Temperatur des Kühlraums an. Mit der Taste kann eine andere Gerätetemperatur eingestellt werden.

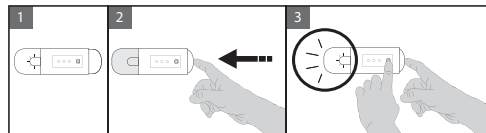
Folgende Einstellungen sind möglich:

Leuchtende LEDs	Temperatureinstellung
	Hoch (weniger kalt)
	Mittel-hoch
	Mittel
	Mittel-niedrig
	Niedrig (kälter)
	Fast cool (Schnell kühl)



GEBLÄSE*

Die Voreinstellung des Gebläses ist EIN. Sie können das Gebläse durch gleichzeitiges Drücken der Licht-Taste (wie in Abbildung 2 gezeigt) und der Taste wie in Abbildung 3 gezeigt ein-/ ausschalten. Ist das Gebläse ausgeschaltet, leuchtet die Lampe einmal auf, bei eingeschaltetem Gebläse drei Mal. Übersteigt die Umgebungstemperatur 27 °C, oder es befinden sich Wassertropfen auf den Glasablagen, muss das Gebläse unbedingt eingeschaltet sein, damit die Lebensmittel optimal konserviert werden. Die Deaktivierung des Gebläses sorgt für einen wirtschaftlichen Energieverbrauch.



FUNKTION FAST COOL (SCHNELLKÜHLEN)

Zum schnellen Abkühlen des Kühlfachs oder 6 Stunden, bevor große Mengen an Lebensmitteln im Gefrierfach untergebracht werden sollen, schalten Sie die „Fast Cooling“ ein, indem Sie die Taste solange wiederholt drücken, bis die 3 Symbole grün blinken und dann eingeschaltet bleiben.



Diese Funktion wird nach 30 Stunden automatisch abgeschaltet und die Temperatur kehrt zur zuvor gewählten Einstellung zurück, wenn die Funktion eingeschaltet wird.

Um die Funktion manuell auszuschalten, drücken Sie die Taste.

Hinweis: Vermeiden Sie direkte Berührung zwischen frischen Lebensmitteln und Lebensmitteln, die bereits gefroren sind.

Um die optimale Gefriereschwindigkeit zu erzielen, kann die untere Schublade entfernt werden und die Lebensmittel können direkt unten im Fach platziert werden.

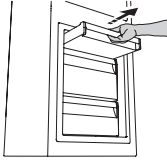
* Nur verfügbar bei bestimmten Modellen

STOP-FROST SYSTEM*

Das STOP-FROST SYSTEM erleichtert das Auftauen des Gefrierfachs. Das STOP-FROST-Zubehörteil wird eingesetzt, um einen Teil des Frosts anzusammeln, der sich im Gefrierfach bildet. Es ist leicht herauszunehmen und zu reinigen und verringert somit die erforderliche Zeit zum Abtauen des Gefrierfachs.

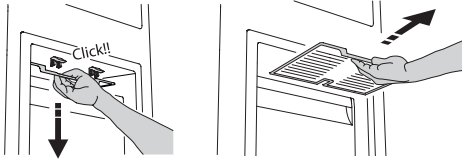
REINIGUNGSVORGANG FÜR DAS STOP-FROST-ZUBEHÖRTEIL

1. Die Gefrierfachtür öffnen und die obere Schublade herausnehmen.

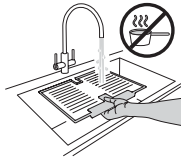


2. Lösen Sie das STOP-FROST-Zubehörteil und nehmen Sie es heraus; achten Sie darauf, dass es nicht auf die Glasablage darunter fällt.

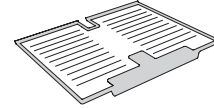
Hinweis: Falls das Zubehörteil klemmt oder sich nicht leicht herausnehmen lässt, beharren Sie nicht darauf, es herauszunehmen. Fahren Sie stattdessen mit einem kompletten Abtauvorgang des Gefrierfachs fort.



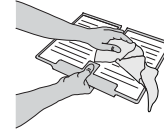
3. Die Gefrierfachtür schließen.
4. Eis auf dem Zubehörteil entfernen, indem es unter laufendes (nicht heißes) Wasser gehalten wird.



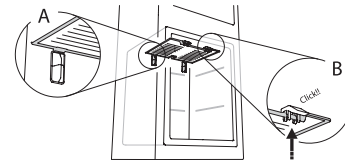
Folgen Sie den unten dargestellten Reinigungsvorgängen, um angesammeltes Eis auf dem STOP-FROST-Zubehörteil zu entfernen.



5. Das Zubehörteil abtropfen lassen und die Kunststoffteile mit einem weichen Tuch abtrocknen.



6. Setzen Sie das Zubehörteil wieder ein, indem Sie es hinten in die in der Abbildung dargestellten Aussparungen einführen und dann den Griff des Zubehörteils mit den Klammern oben verriegeln.



7. Setzen Sie die obere Schublade wieder ein und schließen Sie die Gefrierfachtür.

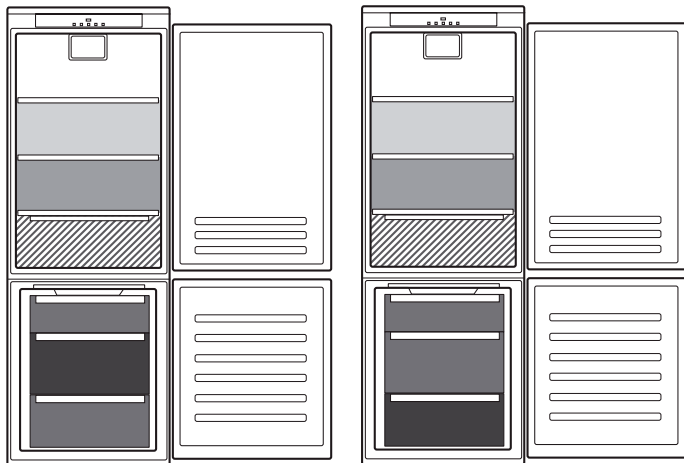
Das STOP-FROST-Zubehörteil kann unabhängig gereinigt werden, ohne das Gefrierfach komplett abtauen zu müssen. Durch regelmäßige Reinigung des STOP-FROST-Zubehörteils muss das Gefrierfach weniger häufig komplett abgetaut werden.

Hinweis: Die Produktdaten, einschließlich Kapazität und Energieverbrauch verstehen sich ohne STOP-FROST-Zubehörteil.

AUFBEWAHREN VON LEBENSMITTELN UND GETRÄNKEN

Zeichenerklärung

	TEMPERATURBEREICH Empfohlen zum Lagern von tropischen Früchten, Konserven, Getränken, Eiern, Soßen, eingelegtem Gemüse, Butter, Marmelade
	KÜHLER BEREICH Empfohlen für die Lagerung von Käse, Milch, Lebensmittel für den täglichen Verzehr, Delikatessen und Joghurt
	KÄLTESTER BEREICH Empfohlen für die Lagerung von Aufschnitten, Desserts, Fleisch und Fisch
	OBST- UND GEMÜSEFACH
	SCHUBFÄCHER DES GEFRIERRAUMS
	GEFRIERBEREICH-FACH (Max Kühlbereich) Empfohlen um frische/gekochte Lebensmittel einzufrieren



** Bei Modellen mit „0° ZONE“ ist der „kälteste Bereich“ in der Zeichenerklärung hervorgehoben

*** Nur bei den Modellen CB310 und CB380 (siehe Typenschild an der Seite der Obst- und Gemüselade)

* Nur verfügbar bei bestimmten Modellen

ANLEITUNG ZUR FEHLERSUCHE

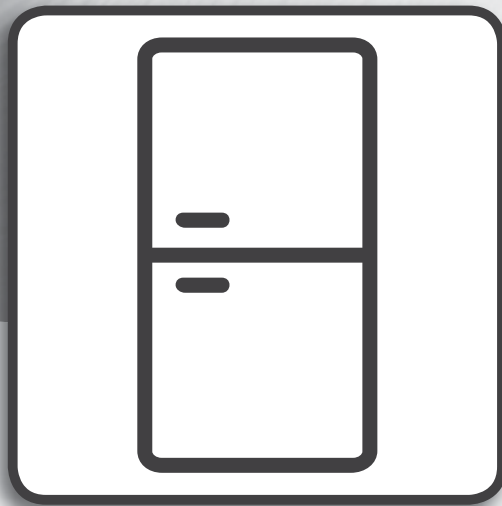
Was tun, wenn...	Mögliche Ursachen	Abhilfe
Die Bedientafel ist ausgeschaltet, das Gerät funktioniert nicht.	Das Gerät kann ein Problem mit der Stromversorgung haben.	Prüfen, ob: <ul style="list-style-type: none"> • dass kein Stromausfall vorliegt; • ob der Stecker richtig in die Steckdose eingesteckt ist und jeder zweipolige Netzschalter sich in der richtigen Position befindet (dadurch wird die Stromversorgung des Geräts ermöglicht); • dass die Schutzvorrichtungen der elektrischen Anlage im Haushalt funktionieren; • dass das Netzkabel nicht beschädigt ist.
	Das Gerät befindet sich möglicherweise im Modus Ein/Stand-by.	Schalten Sie das Gerät ein, indem Sie kurz die Taste  drücken (siehe Funktion On/Standby).
Die Innenbeleuchtung funktioniert nicht.	Die Lampe muss möglicherweise ersetzt werden. Störung in einem technischen Bauteil.	Trennen Sie das Gerät von der Stromversorgung und wenden Sie sich für einen Ersatz an den technischen Kundendienst.
Die Innenleuchte blinkt.	Türalarm aktiv. Wenn die Tür des Kühlfachs längere Zeit offen steht, ist sie aktiviert.	Schließen Sie die Tür, um den Alarm abzuschalten. Prüfen Sie beim Öffnen der Tür, ob die Leuchte funktioniert.
Die Temperatur in den Fächern ist nicht niedrig genug.	Es können verschiedene Gründe vorliegen (siehe „Abhilfe“).	Überprüfen Sie: <ul style="list-style-type: none"> • dass die Türen richtig schließen; • ob das Gerät neben einer Wärmequelle aufgestellt wurde; • ob die eingestellte Temperatur ausreichend ist; • ob die Luftzirkulation nicht durch zugesetzte Belüftungsöffnungen am Boden des Geräts behindert ist (siehe Installationsabschnitt).
Wasser sammelt sich auf dem Boden des Kühlraums.	Die Tauwasserabflussöffnung ist verstopft.	Reinigen Sie die Abflussöffnung (siehe Abschnitt „Reinigung und Wartung“).
Übermäßig viel Reif im Gefrierfach.	Die Tür zum Gefrierfach ist nicht korrekt geschlossen.	Prüfen Sie, ob etwas die Tür am ordnungsgemäßen Schließen hindert. <ul style="list-style-type: none"> • Entfrostet Sie das Gefrierfach. • Stellen Sie sicher, dass das Gerät ordnungsgemäß aufgestellt wurde.
Die vordere Gerätekante, auf der die Türdichtung aufliegt, ist warm.	Es liegt keine Störung vor. Hierdurch wird die Bildung von Kondenswasser verhindert.	Keine Gegenmaßnahme nötig.
Eines oder mehrere grüne Symbole blinken ständig und es ist nicht möglich, die eingestellte Temperatur zu ändern.	Störungsalarm. Dieser Alarm weist auf eine Störung in einem technischen Bauteil hin.	Den Technischen Kundendienst kontaktieren.
Die Temperatur des Gefrierfachs ist zu niedrig.	<ul style="list-style-type: none"> • Die eingestellte Temperatur ist zu niedrig. • Es wurde eine große Menge an Lebensmitteln im Gefrierfach eingelagert. 	<ul style="list-style-type: none"> • Versuchen Sie, eine nicht so kalte Temperatur einzustellen. • Falls frische Lebensmittel im Gefrierfach eingelagert wurden, warten Sie, bis diese völlig gefroren sind. • Schalten Sie das Gebläse (falls vorhanden) ab. Folgen Sie hierzu dem im Absatz „GEBLÄSE“ beschriebenen Verfahren.



Sie können die Sicherheitshinweise, Bedienungsanleitung, Technischen Daten und Energiedaten wie folgt herunterladen:

- Besuchen Sie unsere Internetseite docs.bauknecht.eu
- Verwenden Sie den QR-Code
- Alternativ können Sie **unserer Kundendienst kontaktieren** (Siehe Telefonnummer in dem Garantieheft). Wird unser Kundendienst kontaktiert, bitte die Codes auf dem Typenschild des Produkts angeben.





Bedienungsanleitung

BEDIENUNGSANLEITUNG

INDEX

Bedienungs- und Pflegeanleitung	3
Kühlschranklicht	3
Austauschen der Glühlampe oder LED-Lampe (modellabhängig)	3
Ablageflächen	3
Tür	3
Bedienung des Gerätes	4
Erster Gebrauch	4
Kühlfach und Lagerung von Lebensmitteln	4
Aufbewahren von frischen Lebensmitteln und Getränken	4
Gefrierfach Lebensmittellagerung	5
Aufbewahrungszeitraum für zu Hause eingefrorene Lebensmittel	5
Abtauen des Gefrierfachs	6
Betriebsgeräusche	6
Empfehlungen bei Nichtgebrauch des Gerätes	6
Reinigung und Pflege	7

Kühlschranklicht

Für das Lichtsystem im Inneren des Kühlfachs werden LED-Leuchten verwendet. Diese ermöglichen eine bessere Lichtausbeute als herkömmliche Glühlampen bei sehr niedrigem Energieverbrauch. Wenden Sie sich an den technischen Kundendienst, wenn die Lampe ausgetauscht werden muss.

Wichtig: Beim Öffnen der Kühlschranktür schaltet sich die Innenbeleuchtung ein.

Austauschen der Glühlampe oder LED-Lampe (modellabhängig)

Trennen Sie vor dem Ersetzen der Glühlampe stets die Spannungsversorgung des Geräts. Folgen Sie dann den Anweisungen, je nach Glühlampentyp für Ihr Produkt. Ersetzen Sie die Glühlampe durch eine mit denselben Eigenschaften, erhältlich über den technischen Kundendienst oder über autorisierte Händler.

Lichttyp 1)

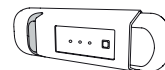
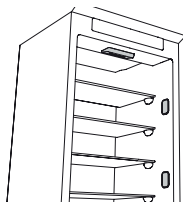
Drehen Sie die Glühlampe wie abgebildet gegen den Uhrzeigersinn, um sie zu entfernen. Warten Sie 5 Minuten, bevor Sie das Gerät wieder anschließen.

LED-Glühlampe (max. 25W)



Lichttyp 2)

Falls das Produkt wie unten abgebildet mit LED-Lampen ausgestattet ist, wenden Sie sich für einen Ersatz an den technischen Kundendienst. LEDs halten länger als herkömmliche Glühlampen, verbessern die Sicht im Gerät und sind umweltfreundlich.



Ablageflächen

Sämtliche Schubladen, Türablagen und Ablageflächen können entfernt werden.

Tür

Türanschlagwechsel

Hinweis: Die Öffnungsrichtung der Tür kann umgestellt werden. Falls dieser Vorgang durch den Kundenservice durchgeführt wird, ist er nicht durch die Garantie abgedeckt.

Beachten Sie die Anweisung in der **Installationsanleitung**.

Bedienung des Gerätes

Erster Gebrauch

Warten Sie mindestens zwei Stunden nach der Installation, bevor Sie das Gerät an das Stromnetz anschließen. Schließen Sie das Gerät an das Stromnetz an. Es startet automatisch. Die idealen Temperaturen zur Lagerung von Lebensmitteln sind ab Werk voreingestellt.

Nach dem Einschalten des Geräts müssen Sie 4-6 Stunden warten, bis die korrekte Lagertemperatur für ein normal befülltes Gerät erreicht ist. Platzieren Sie den antibakteriellen Geruchsfilter wie auf der Filterverpackung dargestellt im Lüfter (falls vorhanden). Wenn das akustische Signal ertönt, bedeutet dies, dass der Temperaturalarm ausgelöst wurde: Zum Abschalten des akustischen Alarms die Taste drücken.

Kühlfach und Lagerung von Lebensmitteln

Im Kühlfach können frische Lebensmittel und Getränke aufbewahrt werden. Das Kühlfach taut vollautomatisch ab. Gelegentlich auf der Innenrückwand des Kühlfachs auftauchende Wassertropfen weisen auf die automatische Abtauphase hin. Das Tauwasser läuft automatisch durch eine Abflussöffnung in einen Behälter, in dem es verdunstet.

Hinweis: Umgebungstemperatur, Häufigkeit der Türöffnung und Aufstellungsort des Geräts können die Innentemperatur in den beiden Fächern beeinflussen. Beachten Sie diese Faktoren bei der Temperatureinstellung. Unter sehr feuchten Umgebungsbedingungen kann sich Kondenswasser im Kühlfach bilden, vor allem auf den Glasablagen. In diesem Fall empfiehlt es sich, Behälter mit Flüssigkeiten abzudecken (z. B. ein Topf mit Brühe), Lebensmittel mit hohem Flüssigkeitsgehalt (z. B. Gemüse) einzuwickeln, und den Lüfter einzuschalten (falls vorhanden). Sämtliche Schubladen, Türablagen und Ablageflächen können entfernt werden.

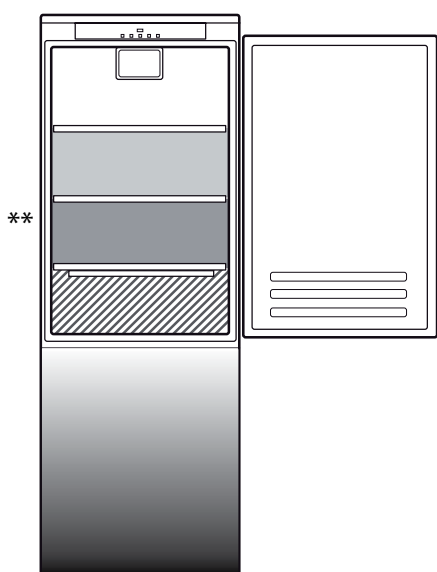
Belüftung

Die Belüftung ermöglicht eine bessere Temperaturverteilung in den Fächern und somit bessere Lebensmittelkonservierung und Verringerung der überschüssigen Feuchtigkeit. Blockieren Sie den Lüfterbereich nicht.

Aufbewahren von frischen Lebensmitteln und Getränken

Lebensmittel, die eine große Menge an Ethylengas abgeben (Äpfel, Aprikosen, Birnen, Pfirsiche, Avokado, Feigen, Pflaumen, Heidelbeeren, Melonen, Bohnen) und solche, die empfindlich darauf reagieren, wie Obst, Gemüse und Salat, müssen immer getrennt voneinander oder verpackt aufbewahrt werden, um die Lagerzeit nicht zu verkürzen; bewahren Sie zum Beispiel keine Tomaten mit Kiwi oder Kohl zusammen auf. Lagern Sie Lebensmittel nicht zu nah aneinander, um ausreichende Luftzirkulation zu ermöglichen. Wenn Sie es bevorzugen, Ihre Lebensmittel einzupacken, verwenden Sie hierfür bitte Behälter aus recyceltem Kunststoff, Metall, Aluminium und Glas sowie Frischhaltefolie.

Wenn Sie eine geringe Menge an Lebensmitteln im Kühlschrank aufbewahren möchten, empfehlen wir die Verwendung der Regale über dem Obst- und Gemüsefach, da es sich hierbei um den kältesten Bereich im Kühlschrankinneren handelt. Verwenden Sie stets verschlossene Behälter für Flüssigkeiten sowie für Lebensmittel, die zu Geruchsbildung führen oder hierdurch verderben können bzw. bei denen es zu Geschmacksübertragung kommen kann, oder decken Sie diese ab. Verwenden Sie den Flaschenhalter (modellabhängig erhältlich), um ein Umkippen von Flaschen zu vermeiden.



Zeichenerklärung

- TEMPERATURBEREICH**
 Empfohlen für die Lagerung von tropischen Früchten, Dosen, Getränken, Eiern, Saucen, eingelegtes Gemüse, Butter und Marmelade
- KÜHLER BEREICH**
 Empfohlen für die Lagerung von Käse, Milch, Lebensmittel für den täglichen Verzehr, Delikatessen und Joghurt
- KÄLTESTER BEREICH**
 Empfohlen für die Lagerung von Aufschnitt, Desserts, Fleisch und Fisch
- **OBST- UND GEMÜSEFACH**
- **** Bei Modellen mit „0° ZONE“ ist der „kälteste Bereich“ in der Zeichenerklärung hervorgehoben

Gefrierfach Lebensmittellagerung

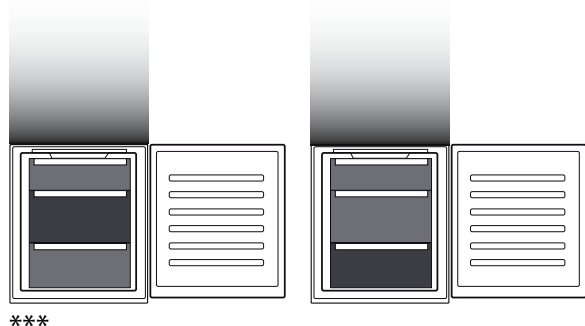
Das Gefrierfach **✳️***** ermöglicht eine langfristige Aufbewahrung von Tiefkühlkost und das Einfrieren frischer Lebensmittel. Die Menge an Lebensmitteln, die pro 24 Stunden eingefroren werden kann, ist auf dem Typenschild angegeben. Platzieren Sie frische Lebensmittel im Einfrierbereich des Gefrierfachs und lassen Sie dabei ausreichend Platz um die Verpackungen herum zur Luftzirkulation. Frieren Sie Lebensmittel nicht erneut ein, auch wenn sie nur teilweise angetaut sind. Die Lebensmittel müssen unbedingt auf eine Weise eingepackt sein, die das Eindringen von Wasser, Flüssigkeit oder Kondensation verhindert.

Eiswürfel

Füllen Sie die Eiswürfelbehälter zu 2/3 mit Wasser und stellen Sie diese in das Gefrierfach. Verwenden Sie unter keinen Umständen scharfe oder spitzen Werkzeuge, um das Eis zu lösen.

Herausnahme der Schubladen

Ziehen Sie die Schubladen soweit es geht nach außen, heben Sie diese an und nehmen Sie Schubladen heraus. Für mehr Stauraum kann das Gefrierfach ohne Schubladen verwendet werden. Stellen Sie sicher, dass die Tür richtig geschlossen ist, nachdem Sie die Lebensmittel zurück auf die Gitter/Ablageflächen gegeben haben.



Zeichenerklärung



GEFRIERFACHSCHUBLADE



GEFRIERRAUM-SCHUBFACH
(ABSOLUT KÄLTESTER BEREICH) Empfohlen zum Einfrieren von frischen/gekochten Lebensmitteln.

Nur bei den Modellen CB310 und CB380 (siehe Typenschild an der Seite des Obst- und Gemüsefachs)

Aufbewahrungszeitraum für zu Hause eingefrorene Lebensmittel

GEFRIERFACH

Produkt	Lagerdauer (-12°C)	Empfohlene Lagerdauer (-18°C)	Lagerdauer (-24°C)
Butter oder Margarine	1 Monat	6 Monate	9 Monate
Fisch	1 Monat	1 -3 Monate	6 Monate
Obst (außer Zitrusfrüchte) & Gemüse	1 Monat	8 -12 Monate	12 Monate
Fleisch Schinken- Würstchen Braten (Rind-Schwein-Lamm) Steaks oder Koteletts (Rind-Lamm-Schwein)	1 Monat	2 Monate 8 -12 Monate 4 Monate	12 Monate
Milch, frisch zubereitete Flüssigkeiten, Käse, Eiscreme oder Sorbet	1 Monat	1 -3 Monate	5 Monate (für Eiskreme nicht empfohlen)
Geflügel (Hähnchen-Truthahn)	1 Monat	5 -7 Monate	9 Monate

KÜHLFACH

Produkt	Lagerdauer 0-3 °C	Lagerdauer (3-6°C)	Lagerdauer 6-8 °C
Dosen, Drinks, Eier, Saucen, Essiggurken, Butter, Marmelade	3-4 Wochen	3-4 Wochen	3-4 Wochen
Tropische Früchte	Nicht empfohlen	2-4 Wochen	3-4 Wochen
Käse, Milch, Milchprodukte, Feinkost, Joghurt	2-5 Tage	2-5 Tage	2-5 Tage
Aufschnitt, Desserts, Fleisch und Fisch und selbstgekochte Speisen	3-5 Tage	1-2 Tage	Nicht empfohlen
Zur Aufbewahrung von Obst und Gemüse (außer tropische und Zitrusfrüchte)	15 Tage	10-12 Tage	4-7 Tage

Abtauen des Gefrierfachs

1. Es wird empfohlen eine kältere Temperatur einzustellen oder die Funktion Schnell Einfrieren/Schnellkühlen mindestens vier Stunden vor Entnahme der Lebensmittel aus dem Gefrierfach einzuschalten, um die Haltbarkeit der Lebensmittel während des Abtauens zu verlängern.
2. Schalten Sie das Gerät zum Abtauen ab und entnehmen Sie die Schubladen. Platzieren Sie die gefrorenen Lebensmittel an einem kühlen Ort. Lassen Sie die Tür offen, damit der Reif abtauen kann. Es empfiehlt sich, saugfähige Tücher am Boden des Gefrierfachs zu platzieren, und regelmäßig auszuwringen, um ablaufendes Abtauwasser einzudämmen.
3. Reinigen Sie den Innenraum des Gefrierfachs und trocknen Sie es sorgfältig ab.
4. Schalten Sie das Gerät wieder ein und geben Sie die Lebensmittel zurück in das Gerät.

Betriebsgeräusche

1. Ein Summen durch den Kompressor ist normal während dem Betrieb.



2. Ein Gluckern und Knistern werden beim Durchgang des Kältemittelgases in den Kühlkreislauf erzeugt, es handelt sich um normale Geräusche.



3. Es kann vorkommen, dass ein Knistern gehört wird, wenn der Kompressor aktiv und inaktiv ist: Dies ist ein normales Geräusch der Produktstruktur.



4. Prüfen Sie, dass die Ablagen in der Kühlschrantür, die Ablageflächen und Fächer in dem Kühlfach richtig befestigt und positioniert sind, um mögliche Vibrationen zu vermeiden.
5. Vermeiden Sie den direkten Kontakt von Glasbehältern (Flaschen, Gläsern, usw.) miteinander, um Vibrationen zu vermeiden.
6. Dieses Gerät ist mit einem Kompressor ausgestattet, der bei optimaler Geschwindigkeit arbeitet, um den Energieverbrauch zu verringern. Daher kann es vorkommen, dass unter bestimmten Situationen (im Sommer oder wenn große Mengen an Lebensmittel gelagert werden) der Kompressor die Geschwindigkeit erhöht und somit geräuschvoller als normal ist.

Empfehlungen bei Nichtgebrauch des Gerätes

Bei Nichtgebrauch des Geräts

Trennen Sie die Spannungsversorgung des Geräts, entleeren Sie es, tauen Sie es ggf. ab und reinigen Sie es. Halten Sie die Türen leicht geöffnet, damit Luft hindurchströmen kann. Hierdurch verhindern Sie die Bildung von Schimmel und schlechten Gerüchen.

Bei einer Unterbrechung der Spannungsversorgung

Halten Sie die Türen geschlossen, damit die Lebensmittel so lange wie möglich kalt bleiben. Frieren Sie Lebensmittel nicht erneut ein, auch wenn sie nur teilweise angetaut sind. Bei einem längeren Stromausfall wird der Stromausfall-Alarm möglicherweise ebenfalls aktiviert (bei elektronischen Modellen).

Reinigung und Pflege

Ziehen Sie vor Reinigungs- und Wartungsarbeiten den Netzstecker des Gerätes oder unterbrechen Sie die Stromversorgung.

Verwenden Sie niemals Scheuermittel. Reinigen Sie Kühlschrankteile niemals mit entflammenden Flüssigkeiten.

Verwenden Sie keine Dampfreiniger.

Tasten und Bedientafel dürfen nicht mit Alkohol oder alkoholischen Substanzen gereinigt werden. Verwenden Sie nur ein trockenes Tuch.

Reinigen Sie das Gerät gelegentlich mit einem Tuch und einer Lösung aus warmem Wasser und speziellen Neutralreinigern zur internen Reinigung von Kühlschränken.

Für einen kontinuierlichen und korrekten Tauwasserablauf die Abflussöffnung an der Kühlraumrückwand in der Nähe des Obst- und Gemüsefachs mit dem mitgelieferten Werkzeug regelmäßig reinigen.

